

AK SERIE AK
07610

Juillet 1970

CITROËN 
400

index alphabétique

- 7 **Chapitre CONDUITE**
- 39 **Chapitre CONFORT**
- 29 **Chapitre ENTRETIEN**

- 40 Aération, ventilation
- 47 Aménagements professionnels
- 16 Avertisseur et éclairage
- 33 Batterie
 - 3 Bougies
 - 8 Capot (ouverture et fermeture)
 - 2 Caractéristiques et réglages
- 30 à 33 Carburateur
- 24 Changement d'une roue
- 19 Changement de vitesses
- 28 Chargement du véhicule
- 43 Chauffage
- 16 Commande des phares et avertisseur
- 18 Démarrage du moteur
- 43 Désembuage et dégivrage

- 44 Écran de calandre
- 33 Filtre à air
- 23 et 37 Freins
- 36 Fusibles
- 30 Guide de graissage
- 12 Indicateurs de direction
- 36 Lampes (tableau)
- 37 Lavage et nettoyage
- 8 et 11 Niveaux (huile, freins)
- 27 Phares (réglage)
- 34 Pneus (pression)
 - 4 Points importants
- 38 Réfection d'éraflures
- 28 Remorquage
- 5 et 6 Révision et garantie
 - 5 Rodage
- 40 Siège avant
- 12 Tableau de bord
- 8 et 12 Vérifications avant le départ
 - 8 Verrouillage des portes

Caractéristiques et réglages

Capacités

Réservoir à essence.....	25 l
Carter de boîte, pour vidange.....	0,9 l
Carter-moteur, contenance.....	2,5 l
2,2 litres après vidange	
2,5 litres après démontage (vidange carter et couvre-culasse)	
Freins hydrauliques (liquide spécial).....	0,5 l

Poids

A vide, en ordre de marche (sans conducteur).....	640 kg
Total en charge.....	1 115 kg

Identité et dimensions du véhicule

La plaque de constructeur est située sous capot sur la deuxième traverse du châssis du côté droit.

Le numéro du moteur est porté sur une plaque rectangulaire fixée sur le côté gauche du carter.

Empattement.....	2,40 m
Longueur (hors tout).....	3,80 m
Largeur (hors tout).....	1,50 m
Hauteur à vide.....	1 84 m

Distribution électrique

12 volts..... batterie de 30 Ah CEI

Principaux réglages

Bougies :

CHAMPION XL 7
ou CHAMPION XL 85

Écartement des électrodes : 0,6 à 0,7 mm

Si vous voulez utiliser une autre marque de bougies, consultez un Agent CITROËN pour être sûr de monter le type de bougie qui convient à votre moteur et à son emploi.

Culbuteurs :

Jeu à froid admission.....	0,15 à 0,20 mm
Jeu à froid échappement.....	0,15 à 0,20 mm

Points importants

Pendant les 5 000 premiers kilomètres, surveillez le niveau d'huile moteur tous les 250 km.

Ne mettez jamais ni huile ni graisse sur la bague d'articulation située sous le capot en haut du levier de commande de la boîte de vitesses ni sur les bagues de coulissement de la tige de commande.

N'abusez pas du starter.

N'emballez jamais le moteur à froid.

Ce véhicule est équipé d'un alternateur alimentant votre installation électrique sous une tension de 12 volts.

Ne débranchez jamais la batterie ou l'alternateur lorsque le moteur tourne.

Ne branchez jamais un chargeur aux bornes de la batterie sans avoir, au préalable, déconnecté les deux câbles reliant la batterie au circuit de la voiture.

Rodage

Pendant les 1 000 premiers kilomètres restez un peu au-dessous des vitesses limites repérées par des traits rouges sur le compteur.

Entre 1 000 et 2 000 km, ménagez encore la voiture.

Au-delà de 2 000 km, roulez librement mais ne dépassez pas :

30 km/h en 1^{re}

55 km/h en 2^e

90 km/h en 3^e

Révision et garantie

A la livraison, le vendeur vous remet un Guide d'Entretien comportant la « **Carte de Garantie** ». Sur le vu de ces documents, n'importe quel Agent CITROËN exécutera une **révision** de la voiture lorsque vous aurez parcouru vos 1 000 premiers kilomètres. Les travaux de cette révision sont **gratuits**; seule, la fourniture d'huiles neuves en remplacement des huiles de vidange du moteur et de la boîte vous sera facturée.

Après cette opération, l'Agent (ou la Succursale) garde le Certificat de Révision et vous rend le Guide d'Entretien après avoir visé la carte de Garantie.

Conservez ce dernier document qui sera exigé dans le cas où vous demanderiez à bénéficier des

avantages définis aux articles VII et VIII de nos Conditions générales de vente rappelées au verso de la carte de Garantie.

Avant cette **révision effectuée à 1 000 km**, vérifiez à plusieurs reprises le niveau d'huile. S'il est près du *mini*, faites l'appoint avec de l'huile neuve TOTAL Altigrade GT « Spéciale Autoroute » **20 W 40** ou **GTS 20 W 50**.

Cette opération doit être faite sur sol horizontal, le moteur étant arrêté depuis cinq minutes au moins. Faites la mesure 2 ou 3 fois en essayant la jauge à chaque fois.

Ensuite suivez scrupuleusement les préconisations contenues dans le Guide d'Entretien. Elles vous aideront à conserver votre voiture en parfait état de marche.

so
st
»
s.
es

1 - CONDUITE

Verrouillage des portes

La porte avant gauche se condamne au moyen de la clé de contact. La porte avant droite se verrouille en abaissant le petit levier situé sur la serrure. Un dispositif permet de maintenir ouvertes les portes AR; avant de partir, n'oubliez pas de les refermer : elles se verrouillent avec la clé de contact.

Ouverture et fermeture du capot (fig. 1 - 2)

Pour déverrouiller le capot, soulevez le levier situé sous le pare-chocs avant à l'aplomb du milieu de la calandre; levez le capot. Pour le maintenir en position ouverte, sortez la béquille de son support **2** et engagez à **fond** le téton situé à son extrémité dans l'anneau de caoutchouc **1** situé à côté du pêne.

Avant de refermer le capot, replacez la béquille sur son support **2**.

Vérifications avant le départ (fig. 3 - 4)

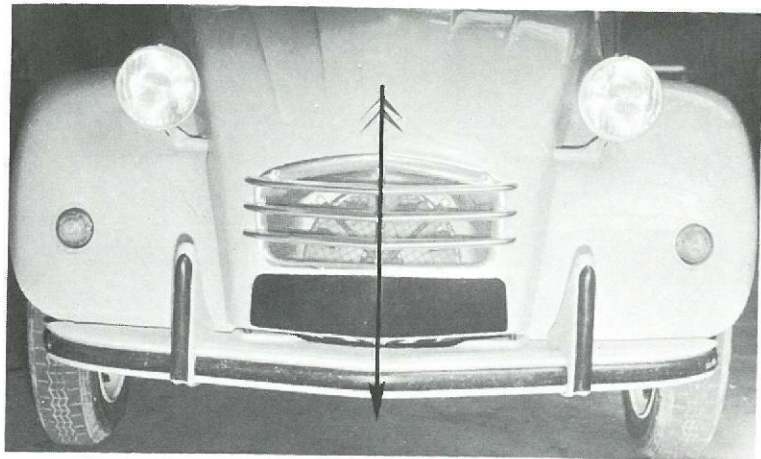
1° Vérifiez le niveau d'huile moteur.

La vérification doit être faite sur sol plan et horizontal. Le moteur doit être arrêté depuis cinq minutes au moins de manière que le niveau d'huile soit stabilisé dans le carter. Faites la mesure 2 ou 3 fois en essuyant la jauge à chaque fois.

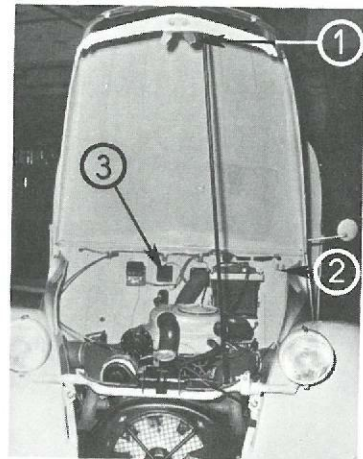
ille
ces
c.

ieu
son
tué

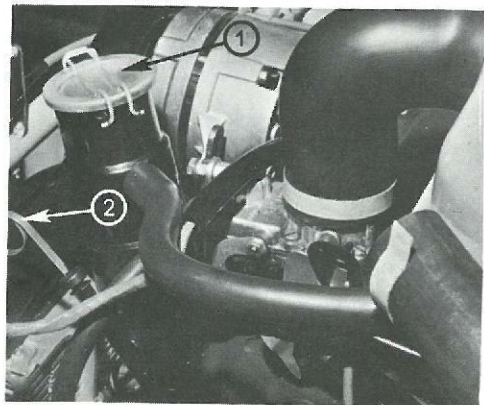
cing
ure



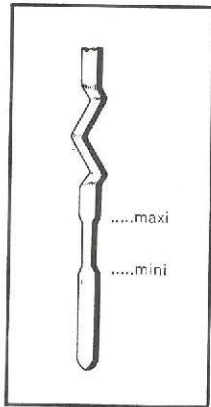
1



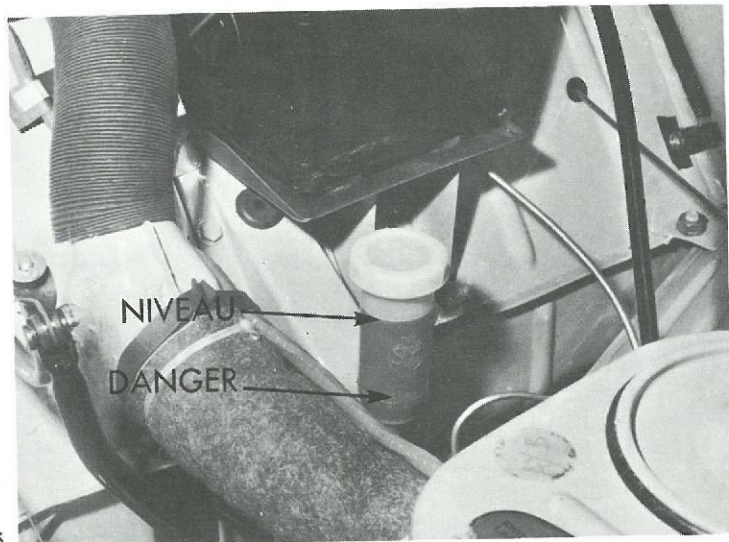
2



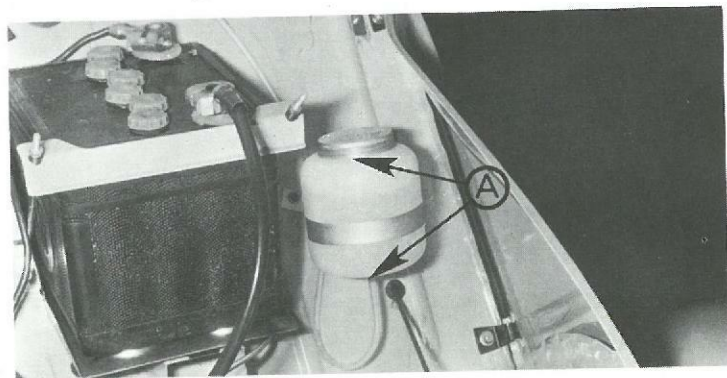
3



4



5



5 bis

Le niveau d'huile doit affleurer le cran supérieur *maxi* de la jauge 2 sans le dépasser; il ne doit jamais descendre au-dessous du cran inférieur *mini*. Il y a 0,6 litre d'huile entre les repères *mini* et *maxi*.

Si vous mettez un appoint d'huile, **n'oubliez pas de bien refermer l'orifice de remplissage 1** (fig. 3).

2° Vérifiez le niveau du liquide pour freins (fig. 5).

Le niveau du liquide dans le réservoir **ne doit jamais être au-dessous du repère « Danger »**. Pour faire l'appoint, n'employez que du liquide spécial pour freins hydrauliques de la marque TOTAL.

3° Vérifiez le niveau de liquide lave-glace (fig. 5 *bis*).

Avant le départ pour une longue randonnée, vérifiez le niveau du réservoir **A** placé sous le capot, sur la planche tablier côté gauche (sens de la marche).

Complétez, s'il y a lieu, avec de l'eau claire à laquelle on peut ajouter — en été — une pastille d'un produit genre « Stop-Clair ». En toute saison vous pouvez ajouter une solution neutre genre « Stop-Gel » qui a l'avantage de supprimer les dépôts calcaires et de servir d'antigel en hiver.

Planche de bord (fig. 6)

1 Commande des Indicateurs de direction.

- Pour indiquer vers quel côté vous allez changer de direction, agissez sur le levier dans le sens où vous vous apprêtez à tourner le volant de direction :
 - vers le **haut**, si vous tournez **à droite**,
 - vers le **bas**, si vous tournez **à gauche**.
- Un bruiteur se fait entendre pendant toute la durée du clignotement lumineux. Pour arrêter le clignotement et son témoin sonore, ramenez le levier à sa position initiale.
- Si le bruiteur **n'émet pas de signal sonore**, l'un des feux ne fonctionne pas. Faites alors vérifier les lampes par un Agent CITROËN.

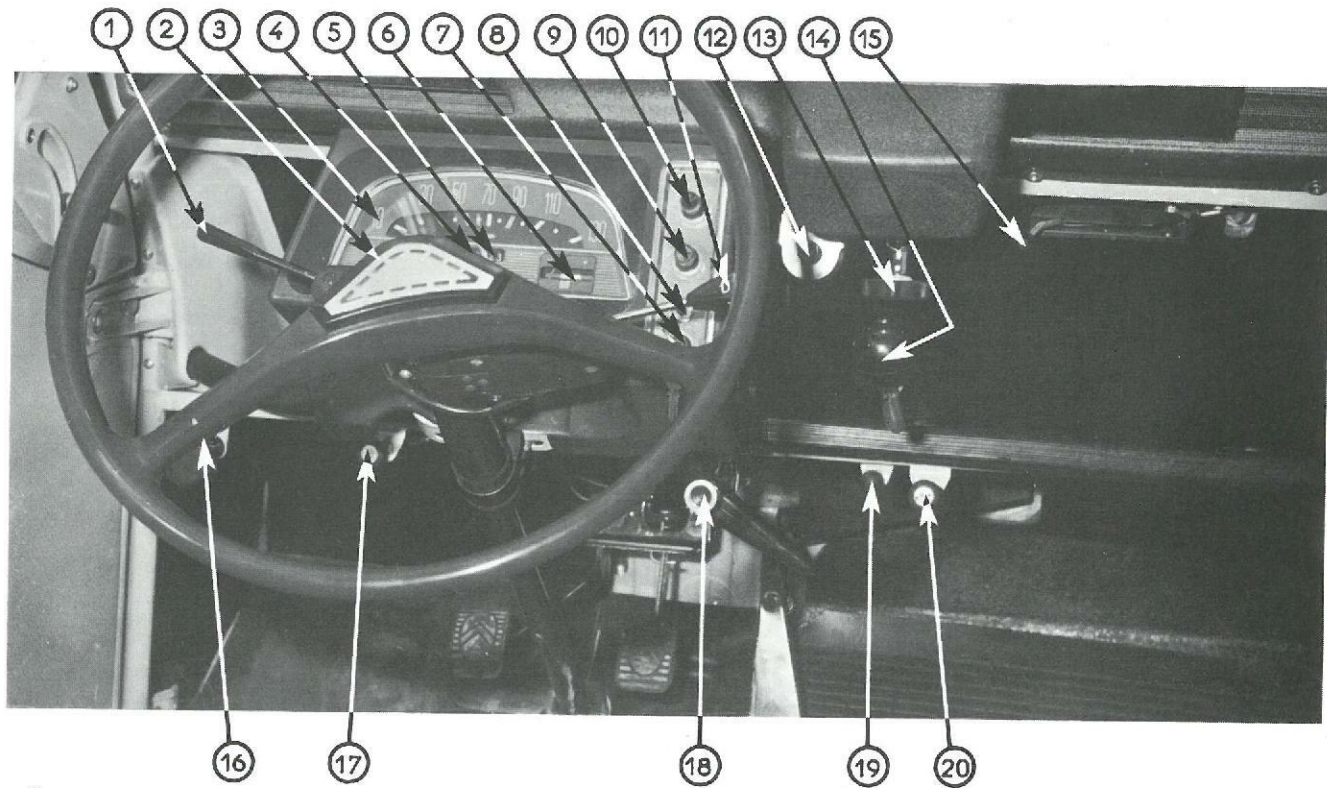
2 Jauge de carburant.

- Capacité du réservoir : 25 litres.

3 Indicateur de vitesse.

4 Grille des vitesses (voir page 21).

5 Compteur kilométrique totalisateur.



6 Détecteur de charge.

- Le moteur étant en régime, l'aiguille doit se trouver dans la zone **blanche**.
- Si elle se trouve dans les zones **rouges**, soit par insuffisance, soit par excès, consultez votre Agent CITROËN.
- Il est possible que, moteur en régime, l'aiguille reste dans la zone **blanche quadrillée** lorsque vos phares sont allumés. C'est l'indice que votre batterie est insuffisamment chargée.
- Normalement, en roulant, le générateur doit charger la batterie et, dans un délai inférieur à deux heures, l'aiguille doit revenir nettement dans la zone « Blanche ». Si tel n'est pas le cas, consultez votre Agent CITROËN.

7 Contact (voir page 18).

8 Voyant rouge de pression d'huile moteur.

- Il s'allume lorsque vous mettez le contact et s'éteint dès que le moteur tourne.
- S'il reste allumé en roulage, arrêtez-vous aussitôt pour vérifier le niveau d'huile et faire l'appoint si nécessaire.
- Au cas où il resterait encore allumé, moteur tournant ou en roulage, rejoignez à faible allure l'Agent CITROËN le plus proche.

9 Commande des feux de stationnement.

- Tournez le bouton fléché à gauche ou à droite pour obtenir l'allumage d'un feu de position et d'un feu rouge arrière du côté désiré.

10 Commande d'essuie-glace électrique,

- Tirez le bouton pour mettre en marche. Poussez le bouton pour l'arrêt.
- En cas de pluie fine et peu abondante, attendez que la glace soit suffisamment mouillée avant de mettre l'appareil en route.

11 Commande d'avertisseur et d'éclairage.

- Le combiné situé sous le volant et à droite commande l'avertisseur sonore et l'éclairage :
 - **l'avertisseur**, en appuyant sur le dé,
 - **les feux AV et AR**, en tournant le dé dans l'une des trois positions suivantes :
 - **O** : aucun éclairage.
 - **V** : éclairage « Ville ».
 - **R** : éclairage « Route ».

De la position **V** et **R**, vous pouvez passer à l'éclairage « Code » (feux de croisement) en éloignant la commande du volant.

12 Commande de lave-glace.

- Pour laver le pare-brise, appuyez sur le bouton. La hauteur du jet dépendant de la pression exercée, appuyez plus ou moins suivant la hauteur de la zone à nettoyer.
- N'envoyez pas trop d'eau. Après une ou deux pressions, laissez fonctionner l'essuie-glace jusqu'au moment où le pare-brise est presque sec.
- Renouvelez l'opération si nécessaire.

13 Commande de volet d'aération (voir page 40).

14 Levier de changement de vitesses (voir page 19).

15 Commande d'admission d'air chaud (voir page 43).

16 Commande de réglage des phares (voir page 27).

17 Commande de starter (voir page 18).

18 Frein à main (voir page 23).

19 Commande de répartition « Chauffage - désembuage - Dégivrage » (voir page 43).

20 Commande de démarreur (voir page 18).

Démarrage du moteur (fig. 6)

Assurez-vous que le levier de commande des vitesses **14** est au point mort et mettez le contact (clé en **7**).

Lorsque le moteur est froid, tirez à fond la commande de starter **17** et maintenez-là; de l'autre main, tirez sur la commande de démarreur **20**, sans toucher à l'accélérateur.

Dès que le moteur tourne de lui-même, **lâchez** ces commandes, celle du starter se place automatiquement en position intermédiaire.

Après une ou deux minutes, repoussez progressivement cette tirette. Si, à ce moment, le moteur s'arrête, recommencez en laissant un peu plus longtemps le starter en position intermédiaire.

Après un arrêt prolongé ou par température très basse, et avant d'effectuer une tentative de démarrage à froid, il faut — à l'aide de la manivelle — faire tourner le moteur une dizaine de tours sans contact d'allumage ni starter.

Lorsque le moteur est chaud, ne touchez pas au starter. Par contre, appuyez à fond sur la pédale d'accélérateur et maintenez-y le pied. Actionnez le démarreur et dès que le moteur est en marche, levez le pied.

Démarrage en montagne après un arrêt très court :

Actionnez le démarreur sans appuyer sur l'accélérateur.

Si le moteur se met en route au ralenti, accélérez progressivement pour éviter de l'étouffer. Si le moteur ne part pas sur le ralenti, tirez le starter en position intermédiaire.

Changement de vitesses (fig. 7)

La position « point mort » est indiquée par une bague moletée en **B**.

Pour passer du P. M. en 1^{re} vitesse

Tournez à gauche et tirez à fond.

de 1^{re} en 2^e vitesse

Poussez à mi-course avec la paume; le levier pivote de lui-même vers la droite; poussez à fond.

de 2^e en 3^e vitesse

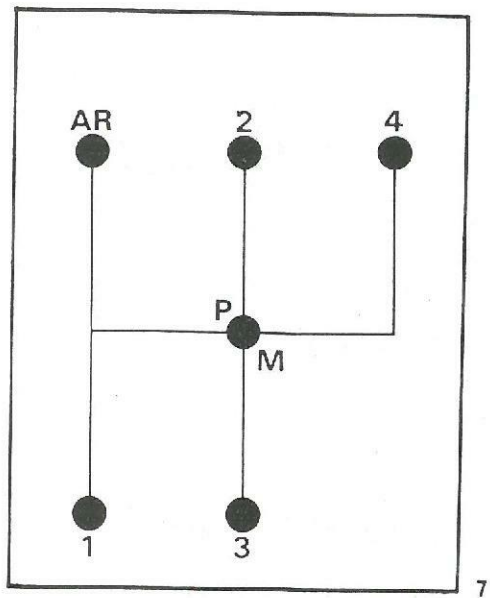
Tirez à fond droit vers vous.

de 3^e en 4^e vitesse

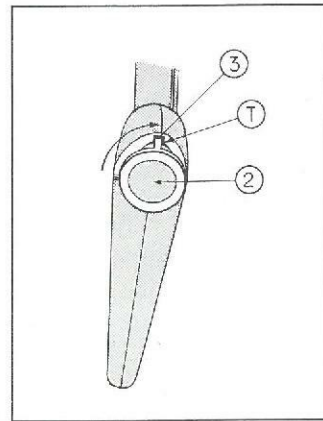
Poussez à mi-course avec la paume, tournez à droite et poussez à fond.

e

d.

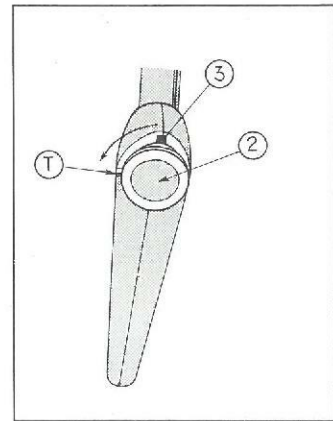


7



8

SÉCURITÉ ENLEVÉE



SÉCURITÉ MISE

Pour passer du P.M. en marche AR

Tournez à gauche et poussez à fond.

Débrayez à **fond**, Passez vos vitesses rapidement, mais sans brutalité. Enclenchez-les à **fond**.

De 4^e en 3^e, tirez bien à fond

Changez de vitesse dès que l'aiguille du compteur atteint le trait rouge correspondant pour éviter de pousser le moteur à des régimes excessifs.

En côte, n'hésitez pas à « rétrograder » les vitesses pour ne pas laisser peiner le moteur à des régimes trop bas.

Freins (fig. 8)

Inutile de donner des coups de frein brutaux. Freinez progressivement : vous épargnerez vos pneus.

Frein de secours :

Pour serrer ce frein, tirez sur la poignée **18** (fig. 6). Pour le desserrer, tirez d'abord légèrement sur la poignée, appuyez sur le bouton avec le pouce et repoussez-la à fond sans cesser d'appuyer sur le bouton.

Pour mettre la sécurité, tirez sur le bouton **2** et tournez-le d'un quart de tour à droite ou à gauche jusqu'à ce que le taquet **T** initialement libéré s'insère dans l'une des encoches prévues à cet effet.

Pour l'enlever, tirez sur le bouton **2**, tournez-le indifféremment à droite ou à gauche jusqu'à ce que le taquet **T** ainsi libéré vienne s'insérer dans la fente **3**.

Changement d'une roue (fig. 9-10-11)

Mettez votre voiture aussi horizontale que possible.

Bloquez le frein à main. Placez la cale en bois sous la roue diagonalement opposée à celle que vous voulez changer et vers l'extérieur du véhicule. Si la route est en pente, calez cette roue du côté de la descente.

Le cric et le vilebrequin-manivelle sont logés dans le coffre de la roue de secours, côté gauche de la caisse.

Pour maintenir la porte de coffre ouverte, accrochez une extrémité du « sandow » **S** à la patte **P** située au-dessus de la porte.

Ne placez pas votre cric n'importe où, mais dans les logements prévus :

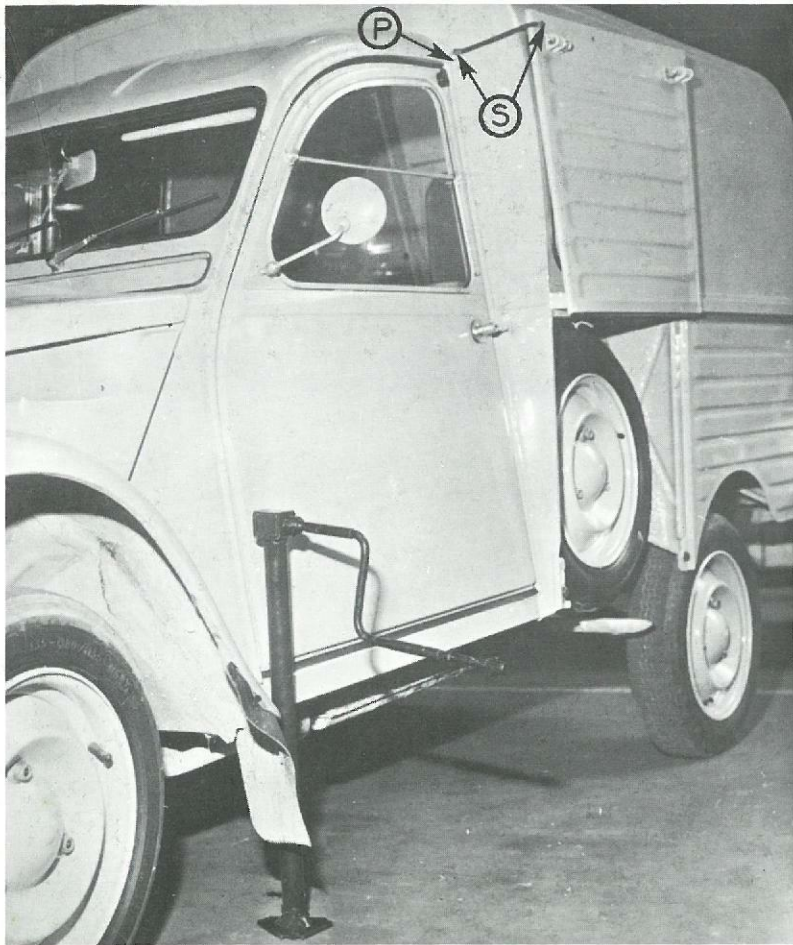
1° à l'**avant** : à l'avant des portes **AV**;

2° à l'**arrière** : à droite au tiers **AR** du cache-réservoir (fig. 10);

à gauche : à côté du support de roue de secours (fig. 11).

Présentez le cric incliné, son embase étant nettement sous le véhicule et légèrement du côté de la roue à changer; il se redressera au cours du levage.

Remontage d'une roue **AR** : vous éviterez de tâtonner en plaçant le moyeu de telle façon qu'un seul toc soit en bas. Placez la roue **d'abord** sur ce toc; de cette façon les deux trous supérieurs tomberont en face des deux autres tocs et, par le poids de la roue, vous empêcherez ainsi le moyeu de pivoter.



9



10



11

Réglage des phares

Ces appareils sont munis de 2 dispositifs de réglage distincts; l'un permet de les régler en route, l'autre à l'arrêt.

En route, la portée du faisceau lumineux variant avec la charge transportée, vous **devez** régler la portée des feux de croisement (code).

Pour ne pas être éblouissants, les feux de croisement — c'est-à-dire les « codes » — ne doivent pas porter à plus de 50 mètres; pour être efficaces, ils doivent porter au moins à 30 mètres.

Tout en roulant, vous trouverez facilement le bon réglage en tournant le bouton cranté **16** (fig. 6). Vous **diminuerez** la portée de l'éclairage en le tournant dans le sens des aiguilles d'une montre; vous **l'augmenterez** en le tournant en sens inverse.

A l'arrêt, la portée et l'orientation latérale de chaque phare peuvent être modifiées en agissant sur l'écrou six pans fixant le phare sur sa rotule support.

Nota. — Ces réglages devant être réalisés avec soin et précision, il est prudent de les faire vérifier par un spécialiste.

Chargement du véhicule

- N'oubliez pas que la charge ne doit pas dépasser **400 kg** en plus du conducteur.
- Un emplacement est prévu pour un siège « passager ». Si vous l'utilisez, la charge utile diminue du poids du passager. Ne surchargez jamais.

Remorquage

1° Si vous devez vous faire remorquer :

Des anneaux spéciaux ont été prévus à l'extrémité des longerons avant. Attelez aux deux anneaux à la fois. N'utilisez jamais les accroche-poulain pour amarrer un câble ou une corde.

2° Si vous désirez tracter une remorque :

Consultez préalablement votre Agent CITROËN qui vous précisera toutes les précautions à prendre en ce cas, et plus particulièrement vis-à-vis des prescriptions du code de la route.

Vous pouvez tracter une remorque, munie d'un frein au moins à inertie jusqu'à **500 kg**.

(Démarrage en côte de 11 %).

2 - ENTRETIEN

ue

ux

à

Guide de graissage

Pour la lubrification, ne faites pas d'expériences ni de mélanges.

Citroën préconise exclusivement les lubrifiants TOTAL.

Nous vous rappelons que nous déconseillons formellement d'ajouter à ces huiles un produit d'addition quelconque; vous pourriez, en le faisant, vous exposer à de graves mécomptes.

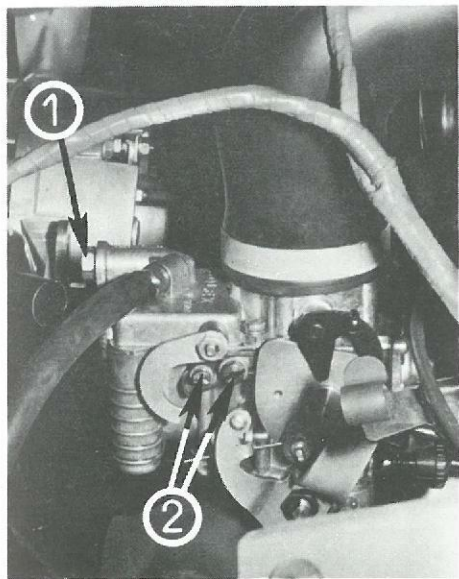
En été comme en hiver — même pour les pays dépassant communément +30 °C — utilisez pour le moteur, l'huile TOTAL Altigrade GT « Spéciale Autoroute » **20 W 40** ou **GTS 20 W 50**.

Pour les pays très froids (Nord des U.S.A., Canada, Suède), utilisez l'huile TOTAL Altigrade GT « Spéciale Autoroute » **10 W 30** ou **GTS 10 W 30**.

Nota. — Les opérations à effectuer une fois par an vous sont préconisées dans le « Guide d'Entretien », joint à cette propre Notice.

Carburateur (fig. 12)

Ne changez rien au **réglage d'origine qui ne doit jamais être modifié**. Aucun entretien n'est nécessaire sauf, le cas échéant, un nettoyage du tamis du filtre par immersion dans un bain d'essence suivi de soufflage. Pour démonter le filtre, dévissez la vis **1**.



12

Vous pouvez également démonter pour les nettoyer : les gicleurs de ralenti 2.

Dans le réservoir d'essence se trouve un plongeur terminé par un filtre démontable; il est recommandé de le faire nettoyer une fois par an par un Agent CITROËN et de procéder en même temps à la vidange du réservoir de carburant; pour récupération de ce carburant, le passer sur un filtre retenant l'eau.

Filtre à air

(au-dessus du carburateur)

Les prescriptions de nettoyage sont indiquées sur le couvercle.

Batterie

Vérifiez-en souvent le niveau, surtout en été. Il doit dépasser le sommet des plaques de 1 à 2 cm, pas davantage, dans chaque élément. S'il y a lieu, complétez avec de l'eau distillée; **n'ajoutez jamais d'acide.**

A la longue, les bornes et les cosses peuvent se sulfater (sels grimpants). Desserrez-les, nettoyez-les, replacez la rondelle feutre isolante, **après l'avoir trempée dans de l'huile de ricin ou de l'huile de vaseline neutre**, et resserrez-les.

Entretien

La meilleure précaution contre le gel est d'avoir toujours une batterie bien chargée.

Normalement chargée (densité 1,25 à 1,27), une batterie résiste à -50 °C.

A demi-chargée (densité 1,17 à 1,19), elle résiste encore à -15 °C.

Déchargée (densité 1,07 à 1,09), elle éclate à -5 °C.

Une batterie éclatée est irréparable.

Pneumatiques

L'usure des pneus dépend, entre autres et impérativement, de la correction de leur gonflage.

Respectez l'écart des pressions entre l'AV et l'AR : votre tenue de route n'en sera que meilleure.

Pour obtenir une usure uniforme des pneumatiques, permutez les roues en diagonale tous les 6 000 km. Après permutation, rétablissez les pressions correctes.

Les pressions de gonflage indiquées ci-contre sont valables **sur terrain normal.**

Nota. — Nous vous demandons de ne jamais utiliser d'autres pneus que ceux indiqués sur le tableau ci-dessous :

Respectez les pressions suivantes mesurées à froid, en bar ⁽¹⁾			
DIMENSIONS	ROUES AV	ROUES AR	ROUE DE SECOURS ⁽²⁾
Monte d'origine : 135-380 X à chambre incorporée ⁽³⁾	1,3	2	2,2
Monte autorisée : 145-380 X	1,2	2	2,2

(1) Un bar = 1 kg/cm² (à 2% près).

(2) Rectifiez la pression de la roue de secours au moment de son utilisation (ou aussitôt que possible après).

(3) En cas de crevaison, **la réparation des pneumatiques à chambre incorporée exige l'emploi d'un outillage spécial**; adressez-vous à l'agent CITROËN le plus proche.

Tableau des lampes

Phares : lampe sélective.....	12 V, 45/40 W
lampe veilleuse.....	12 V, 4 W BA 9 S, T 8/4
Feux rouges AR - Stop (lampes bi-fils).....	12 V, 21/5 W
Éclaireur plaque police AR.....	12 V, 4 W PL navette
Clignotants.....	12 V, 15 W
Compteur km.....	12 V, 2 W FB (06 V, 0,7 A)

Boîte à fusibles

La boîte à fusibles est placée sous le capot **3** (fig. 2), en haut du tablier. Elle est fermée par un couvercle et contient 3 fusibles de 16 ampères (1. Nominal).

Au fil rouge :

- Lanternes AV et AR (G et D)
- Éclairage plaque de police.
- Éclairage compteur.

Au fil bleu :

- Clignotants.
- Essuie-glace.
- Jauge à essence.
- Excitation alternateur.

Au fil jaune :

- Lampes stop.
- Feux de stationnement.

Freins

Si la course de la pédale s'allonge, si le freinage perd en efficacité, si le niveau du liquide spécial a brusquement baissé, voyez aussitôt un Agent CITROËN.

Lavage et nettoyage

Les panneaux intérieurs des portières sont en tissu plastifié; on peut les laver de la même façon que la carrosserie; pas de précaution spéciale.

Pour le nettoyage et le détachage n'employez pas n'importe quel produit, faites-vous conseiller par un agent CITROËN.

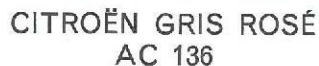
Si, pour le nettoyer, vous voulez extraire le tapis caoutchouc avant, enlevez préalablement la pédale d'accélérateur en la tirant à son point d'attache supérieur, et en la basculant complètement vers l'arrière.

Réfection d'éraflures ou de dommages causés à la peinture

Vous pouvez faire vous-même, ou faire exécuter à peu de frais, ces petites réparations sans procéder à de grands revoilages en utilisant les bombes aérosols « Soudee Spray » qui contiennent des peintures pour retouches séchant à l'air, et dont nous avons contrôlé les teintes et qualité.

Les conditions d'emploi de ce matériel sont simples et figurent sur l'emballage.

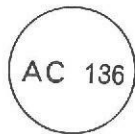
Exemple :

A rectangular plaque with a thin black border. Inside, the text "CITROËN GRIS ROSÉ" is written in a bold, sans-serif font on the top line, and "AC 136" is written in a smaller, bold, sans-serif font on the bottom line.

CITROËN GRIS ROSÉ
AC 136

Pour éviter toute erreur dans le réassortiment de la teinte, nous avons muni chaque voiture d'une plaquette ronde en aluminium portant la référence de la peinture.

Exemple :



Cette plaquette, visible en ouvrant le capot, est fixé sur l'auvent, côté droit.

3 - CONFORT

Dépose et réglage du siège AV (fig. 13)

La fixation du siège avant au plancher est assurée par un verrou placé sur l'armature côté intérieur du siège.

Pour déplacer le siège, commencez par le déverrouiller en faisant tourner la clavette de verrouillage de façon à amener la broche d'arrêt en regard de l'ouverture prévue pour son dégagement.

Cherchez la bonne position du siège et verrouillez-le.

(Ce verrouillage existe également pour le siège supplémentaire prévu à côté de celui du conducteur.)

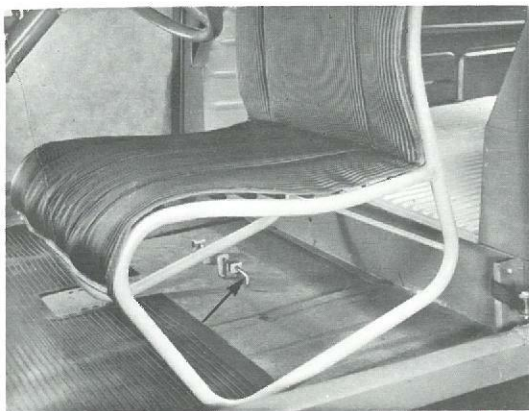
Si vous envisagez le montage de housses, le mieux est d'en faire un essai préalable; des housses trop tendues ou en tissu trop rigide rendent les sièges sensiblement moins confortables.

Aération, ventilation (fig. 14 - 14 bis)

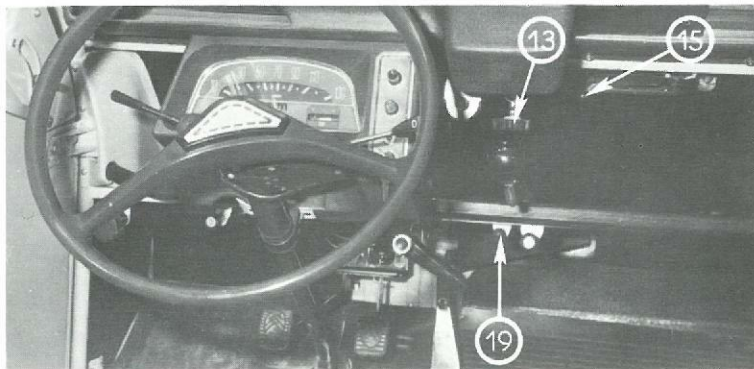
Ouvrez plus ou moins le volet d'auvent en tournant le bouton **13** dans le sens des aiguilles d'une montre. L'aération est souvent agréable, même lorsque le chauffage fonctionne.

Vous pouvez également, soit entrouvrir les glaces mobiles des portières AV en appuyant sur leur poussoir de verrouillage — elles se maintiendront d'elles-mêmes entrebaillées, en roulage — soit les ouvrir complètement : relevez à fond la glace mobile de façon à engager complètement la tête de fixation à gorge dans l'ouverture **○** du verrou (fig. 14 bis).

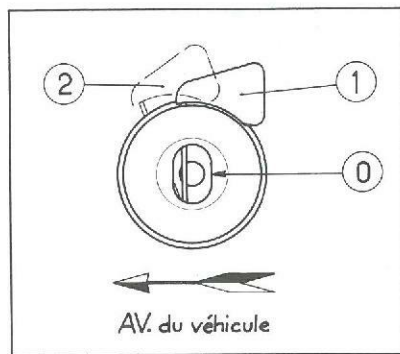
Pour refermer la glace mobile, tirez sur celle-ci tout en poussant vers l'avant le poussoir « **1** » jusqu'en « **2** ».



13



14



14 bis

Chauffage (fig. 14)

Assurez-vous que le bouton **19** est poussé à fond, puis poussez vers la droite le levier d'admission d'air chaud **15**.

Demi-chauffage :

Repoussez à votre gré le levier **15** vers la gauche.

Suppression du chauffage :

Repoussez complètement à gauche le levier **15**.

Désembuage - dégivrage (fig. 14)**Principe de fonctionnement :**

Une partie de l'air pulsé servant au chauffage de la voiture peut être dirigée vers la face interne du pare-brise au lieu d'être dirigée vers les pieds du conducteur.

Mode d'emploi :

Pour **désembuer** ou **dégivrer** le pare-brise, assurez-vous que le chauffage est ouvert, c'est-à-dire que le levier **15** est poussé complètement à droite. Puis tirez à fond le bouton **19**.

Remarque. — En repoussant le bouton **19** dans une position intermédiaire, vous pouvez répartir l'air chaud, à votre convenance, entre le désembuage-dégivrage du pare-brise et le chauffage.

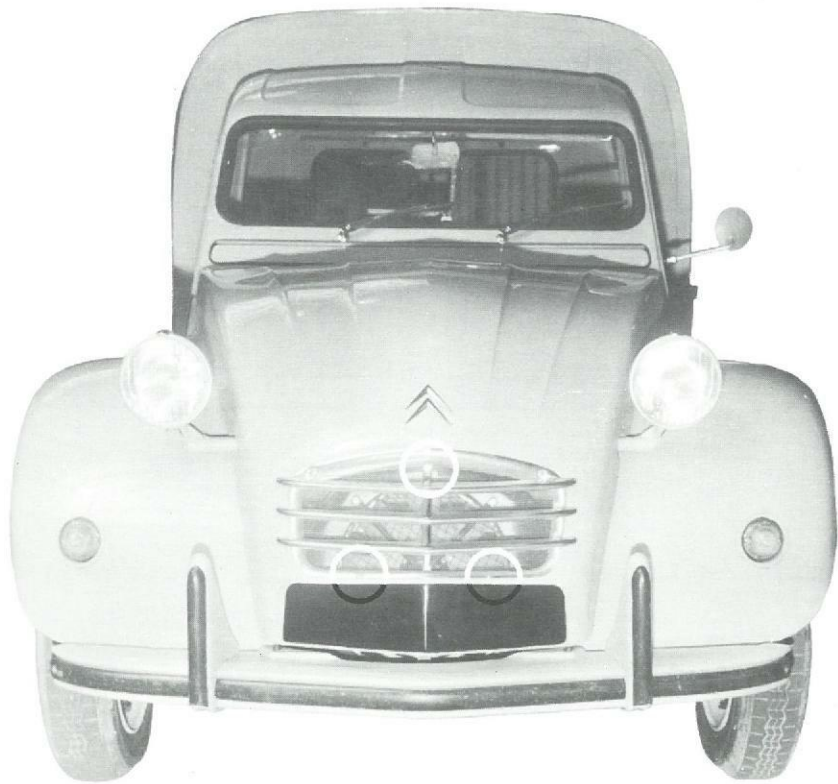
Écran de calandre (fig. 15)

Il se fixe en engageant d'abord les deux pattes élastiques aux extrémités des barrettes et, ensuite, les crochets dans les logements prévus à cet effet entre calandre et capot (1 en haut, 2 en bas).

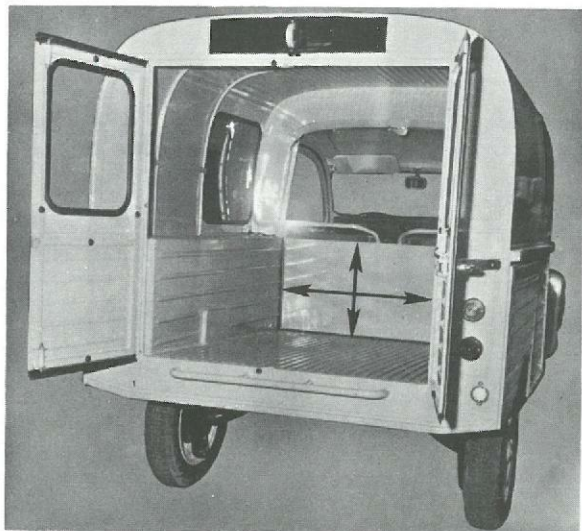
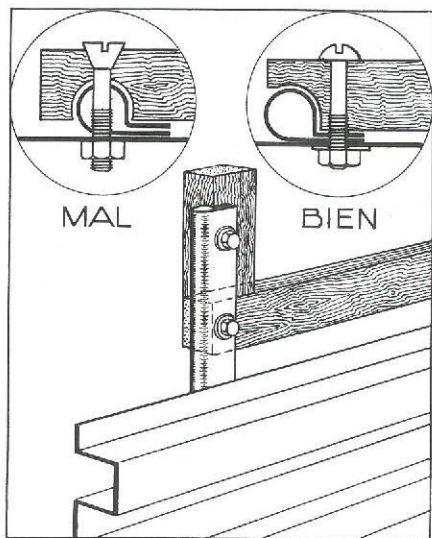
Au-dessus de + 15 °C l'écran doit toujours être enlevé.

Au-dessous de + 10 °C l'écran doit toujours être mis en place.

Entre ces deux températures vous pouvez l'utiliser à votre gré.



15



Aménagements professionnels (fig 16 - 17)

Il est facile d'installer des étagères, des cloisons, etc., dans votre camionnette, mais il faut respecter certains principes d'installation.

Consultez un Agent CITROËN. Il vous remettra une brochure relative aux aménagements de nos camionnettes 1 500 kg. Vous pourrez vous en inspirer, bien qu'il s'agisse d'un véhicule plus lourd : les principes que nous y énonçons s'appliquent également à cette camionnette. Les bâtis en bois doivent prendre appui, être vissés ou boulonnés sur le méplat et non sur la partie cylindrique de l'armature.

Une séparation derrière le siège est montée en série.

Documentation complémentaire

Notre service des « Pièces de rechange » tient en vente, par l'intermédiaire de nos Agents et Concessionnaires, les catalogues de nos pièces détachées, les manuels de réparation. (Ces ouvrages sont destinés aux réparateurs plutôt qu'aux usagers.)

mémento

Printed in France — R.C. Paris 64 B 5029 — I.N.S.E.E. 261 75 115 1001 — AC 6035 - Maulde et Renou, Paris 65406 (7-70)

CITROËN

Société Anonyme Automobiles Citroën
117-167, quai André-Citroën, Paris